

Brøndby Fjernvarme A.m.b.a.

Årsrapport 2019





Årsrapport 2019

Selskabsoplysninger:

Selskabet: Brøndby Fjernvarme A.m.b.a.
Kirkebjerg Alle 92 A
2605 Brøndby.

Tlf.nr.: 43 45 20 60

Hjemmeside: **www.brondbyfjernvarme.dk**

CVR-nr. 33 26 93 15

Regnskabsår: 1. januar - 31. december

Bankkonto: Danske Bank

reg.nr. 4316 konto nr. 3358111777

Hjemstedskommune: Brøndby

Bestyrelse: Ole Jæger Gatten, formand
Arno Hurup Christiansen, næstformand
Henning Elmelund, bestyrelsesmedlem
Hugo Thuge, bestyrelsesmedlem
Finn Andersen, bestyrelsesmedlem
Franz Hansen, bestyrelsesmedlem
Jan Johansen, bestyrelsesmedlem
Tor Darre, bestyrelsesmedlem
Jørgen Sten Jeppesen, bestyrelsesmedlem
Thomas Frandsen, medarbejderrepræsentant

Ledelse: Erik Skalka, driftsleder

Revision: Deloitte, statsautoriseret revisions partnerselskab
Weiderkampsgade 6, 0900 København C
CVR. nr. 33 96 35 56

Brøndby Fjernvarme A.m.b.a.

afholder ordinær generalforsamling torsdag den 23. april 2020 kl. 19.00
i Brøndbyernes IF Fodbold A/S, Brøndby Stadion 30, 2605 Brøndby

DAGSORDEN:

1. Valg af dirigent.
2. Aflæggelse af beretning.
3. Aflæggelse af regnskab.
4. Bestyrelsens forslag.
5. Indkomne forslag.
6. Valg af bestyrelsesmedlemmer og suppleanter:
 - a. 1 repræsentant for parcelhusejere (på valg: Ole Jæger Gatten)
samt 1 suppleant (Carsten Nielsen)
 - b. 2 repræsentanter for boligselskaberne (på valg: Tor Darre og
Hugo Thuge) samt 1 suppleant (på valg: Jørgen Nysum Schoop)
 - c. 1 repræsentant for industri m.fl.(på valg: Finn Andersen)
samt 1 suppleant (på valg: Lars Møller)
7. Valg af statsautoriseret revisionsfirma.
(på valg: Deloitte)
8. Eventuelt.

Ledelsesberetning 2019

Brøndby Fjernvarme er et andelselskab, der forsyner ca. 31.000 borgere og mange virksomheder og institutioner i Brøndby Kommune med Fjernvarme.

Brøndby Fjernvarme har foretaget flere tilslutninger til fjernvarmenettet og projekter er afsluttet. Nye projekter er nu igangsat.

Ved regnskabs afslutning havde Brøndby Fjernvarme 3.673 andelshavere med selvstændig installation. Det er en forøgelse på 10 kunder i 2019.

100 % af kvoten for indsamling af realiserede energibesparelser på 9.183 MWh for 2019 blev realiseret.

Firmaet EnergySolution administrerer ansøgning om og indberetning af energibesparelser. Dette sker via et link til deres program fra Brøndby Fjernvarmes hjemmeside.

Driftsresultatet blev en underdækning på kr. 4.240.000 for Brøndby området som anført på side 8.

Priserne for år 2020 er nedsat med 2 %. kr. 333,75 pr. MWh, kr. 3,25 pr.m³ cirkulerende vand og fastafgift til kr. 9,00 pr. m³ rumfang (inklusive moms). Bestyrelsen har ønsket at tilstræbe, at der skabes et incitament hos den enkelte forbruger til at foretage energibesparelser. Fordelingen mellem faste og variable omkostninger i år 2020 er variabelafgift 70% og fastafgift 30%

Priserne er blevet nedsat igennem de sidste 3 år. Overdækning som primært skyldes en nedsættelse af fastafgiften hos varmeleverandør VEKS er tilbagebetalt til vore forbrugere i år 2020. Der må derfor forventes en prisstigning i år 2021.

Der udarbejdes selvstændige varmeregnskaber for Ragnesmide, Brøndbylund og Glostrup forsyningsområder. Resultatet vises i note 10.

Taksterne i Ragnesmide og Brøndbylund forsyningsområde afregnes efter varmeforsyningslovens almindelige prisbestemmelser. Taksterne for forbrugere tilsluttet før 2019 i Glostrup forsyningsområde afregnes efter prisgaranti på 90% af naturgasprisen. Tilslutningerne i Glostrup forsyningsområde tilsluttet i 2019 afregnes efter Brøndby Fjernvarmes takster fra 2019.

Bestyrelsen ønsker at modernisere og hamonisere tariffene i Brøndby Fjernvarme inden for en årrække. Der vil derfor være fokus på dette emne de næste par år.

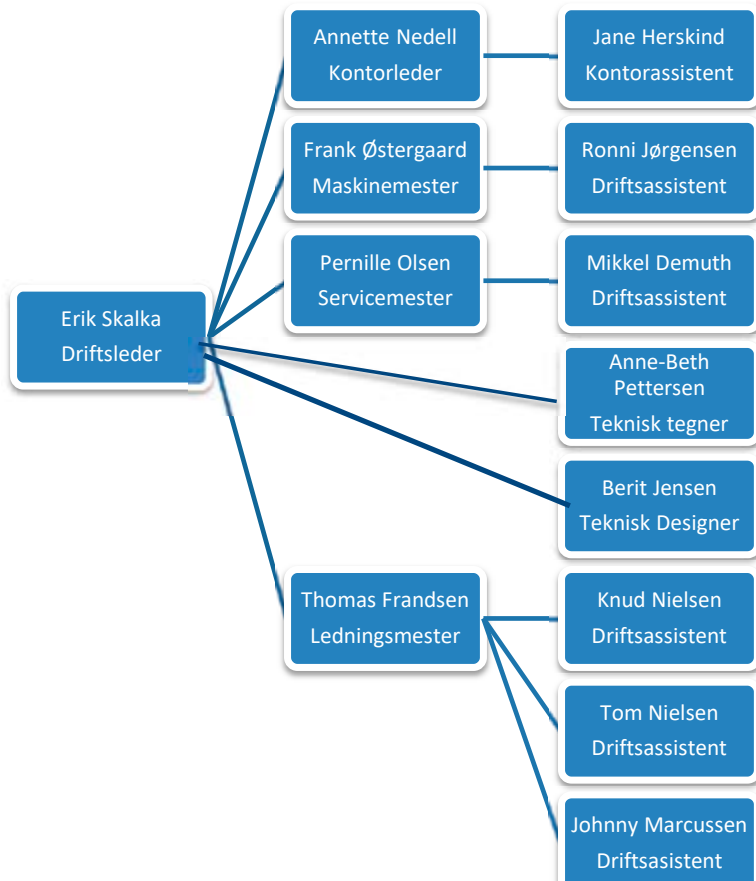
På Brøndby Fjernvarmes hjemmeside www.brondbyfjernvarme.dk, kan man nemt få informationer, energirådgivning, priser m.m. og hurtigt komme i forbindelse med e-forsyning, hvor man kan se sit forbrug, dokumenter m.m.

1105 kunder er tilmeldt serviceordningen. Alle kunder hos Brøndby Fjernvarme har mulighed for at tilmelde sig serviceordningen.

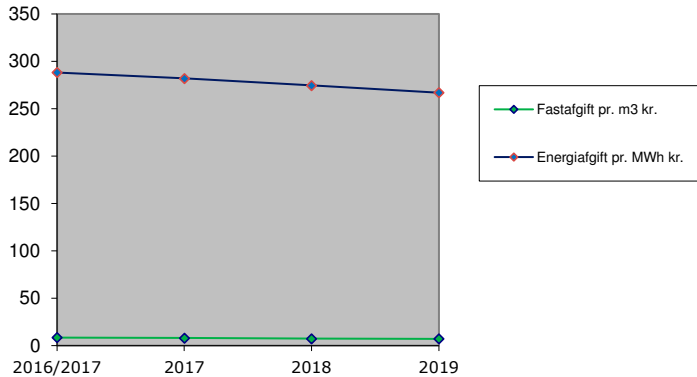
Der er ansat 13 medarbejdere ved Brøndby Fjernvarme.

Der er i øvrigt ikke foretaget transaktioner eller andet efter regnskabsårets afslutning, som kan forrykke bedømmelsen af selskabets forhold.

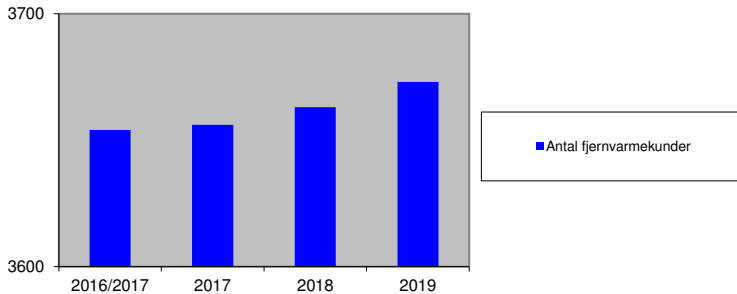
Organisation



Nøgletal m.v.



Antal fjernvarmekunder



Brøndbyområdet

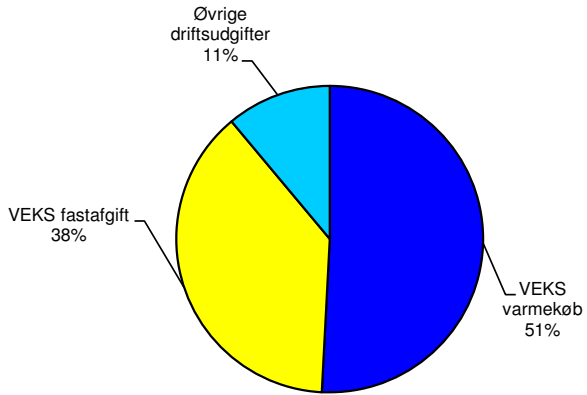
Regnskabsår (1.000 kr.)	2015/2016	2016/2017	2017(7 mdr.)	2018	2019	Budget 2020
Omsætning	122.594	138.497	64.053	134.544	123.305	125.427
Samlede udgifter	-134.925	-132.780	-58.222	-130.123	-127.545	-141.255
Over-/underdækn.	-12.331	5.717	5.831	4.421	-4.240	-15.828

(Regnskabstal set over en 5 årig periode)

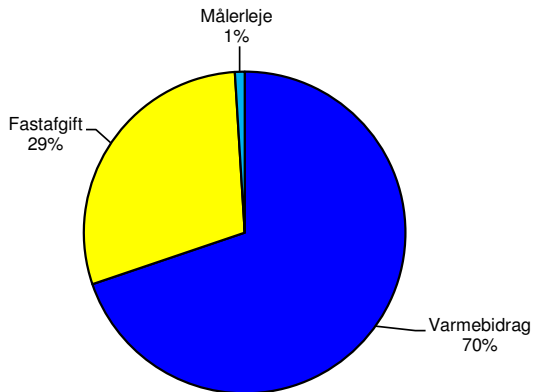
Overdækning (overskud) = positive tal og underdækning (underskud) = negative tal)

Ragnesminde, Brøndbylund og Glostrup indgår ikke i ovenstående (note 10)

Omkostningsfordeling



Indtægtsfordeling



Ragnesminde, Brøndbylund og Glostrup indgår ikke i ovenstående (note 10)

i 1.000 kr.

Note	Resultatopgørelse	Resultat 2019	Resultat 2018
1.	Nettoomsætning		
	Faste forbrugsafgifter	37.269	40.025
	Variable forbrugsafgifter	86.035	94.519
	Periodisering af omsætning	0	-4.500
	Omsætning øvrige	25.189	21.648
	Årets over/underdækning	4.240	-4.421
10.	Årets over/underdækning øvrige	-233	4.073
	Nettoomsætning i alt	152.500	151.344
2.	Produktionsomkostninger	118.908	115.757
	Bruttoresultat	33.592	35.587
3.	Distributionsomkostninger	22.469	25.344
4.	Administrationsomkostninger	4.734	4.219
5.	Energibesparelser	3.945	3.399
	Resultat af primær drift	2.444	2.625
6.	Andre driftsindtægter	1.539	1.542
	Resultat før renter	3.983	4.167
7.	Renter netto	-3.983	-4.167
	Årets resultat	0	0

i 1.000 kr. **Balance pr. 31 december**

Note	Aktiver	31. dec. 2019	31. dec. 2018
9.	Anlæg		
	Anlæg 1/6-2011 - 31/5-2012	1.669	1.815
	Anlæg 1/6-2014 - 31/5-2015	0	99
	Anlæg 1/6-2015 - 31/5-2016	758	1.180
	Anlæg 1/6-2016 - 31/5-2017	1.256	1.428
	Anlæg 31/12-2017	1.421	1.606
	Anlæg 31/12-2018	246	328
	Anlæg 31/12-2019	1.512	0
	Brøndbylund	7.635	8.249
	Ragnesminde	119.731	125.201
	Glostrup	24.135	25.242
	Igangværende arbejde	88	
	Anlæg i alt	158.451	165.148
	Tilgodehavender		
	Tilgodehavende fra forbrugere	9.189	9.595
	Øvrige tilgodehavender	6.611	6.407
	Takstmæssige mellemværende øvrige	10.904	11.136
	Tilgodehavender i alt	26.704	27.138
	Likvide beholdning		
	Kassebeholdning	2	1
	Danske Bank	11.132	23.191
	Likvide beholdning øvrige	8.586	3.356
	Likvide beholdning i alt	19.720	26.548
	Aktiver i alt	204.875	218.834

i 1.000 kr. **Balance pr. 31 december**

Note	Passiver		
	31. dec. 2019	31. dec. 2018	
	Egenkapital	0	0
	Langfristede gældsforpligtelser		
	Brøndby Kommune	4.538	4.538
11.	Kommunekredit øvrige	143.504	152.017
	Indefrosne feriemidler	288	0
	Langfristede gældsforpligtelser i alt	148.330	156.555
	Kortfristede gældsforpligtelser		
11.	Kommunekredit øvrige	8.509	8.346
	Tilbagebetaling årsafregning forbrugere	6.585	9.536
	Takstmæssige mellemværende	18.682	22.922
	Takstmæssige mellemværende øvrige	0	0
	Skyldige leverandører	19.667	18.511
	Anden gæld	1.615	1.415
	Anden gæld Øvrige	1.162	1.230
	Depositum	325	319
	Kortfristede gældsforpligtelser i alt	56.545	62.279
	Passiver i alt	204.875	218.834

1.	Opkrævning hos forbrugere		
	Variabel afgift	65.992	74.903
	Cirkulerende vand	20.043	19.616
	Fastafgift	36.070	38.830
	Målerleje	1.199	1.195
	Periodisering af omsætning	0	-4.500
	Årets over/underdækning	4.240	-4.421
	Årets over/underdækning øvrige note 10	-233	4.073
	Omsætning øvrige note 10	25.189	21.648
	Opkrævning hos forbrugere i alt	152.500	151.344
2.	Produktionsomkostninger		
	Variabel afgift varmekøb excl. varmetab	54.604	67.873
	Fast afgift varmekøb	47.026	29.440
	Retur god afkøling	-2.520	-2.551
	Refusion af procesvarme	-200	-256
	El	441	422
	Reparation og vedligeholdelse	912	1.510
	Refusion fra VEKS	-2.430	-2.583
	Personaleomkostninger note 8	1.693	1.662
	Kørseludgifter	29	31
	Datalinier	118	110
	Lokaleomkostninger	347	314
	Afskrivninger	508	1.058
	Fællesomkostninger/intern omk. Anlæg	-430	-540
	Produktionsomkostninger øvrige note 10	18.810	19.267
	Produktionsomkostninger i alt	118.908	115.757
3.	Distributionsomkostninger		
	Vedligeholdelse ledninger og brønde	7.668	7.135
	Varmetab	8.043	10.546
	Målerudgifter	5	41
	Personaleomkostninger note 8	4.445	4.420
	Kørseludgifter	150	158
	Fjernaflysning m.m.	52	56
	Lokaleomkostninger	161	147
	Afskrivninger	880	1.110
	Fællesomkostninger/intern omk. Anlæg	-653	-711
	Distributionsomkostninger øvrige note 10	1.718	2.442
	Distributionsomkostninger i alt	22.469	25.344

i 1.000 kr. Noter til årsrapporten	Resultat 2019	Resultat 2018
4. Administrationsomkostninger		
Forbrugere information	84	55
Kontorartikler/tryksager/porto	74	50
Edb-udgifter	353	354
Diverse gebyr m.v.	148	168
Kontingenter	225	222
Revision	125	283
Advokat/konsulent bistand	563	222
Tab på fordringer	44	-264
Personaleomkostninger m.m. note 8	2.909	2.844
Kørseludgifter	35	29
Telefon	20	17
Lokaleomkostninger	69	63
Afskrivninger	97	110
Fællesomkostninger/intern omk. Anlæg	-465	-582
Administrationsomk. øvrige note 10	453	648
Administrationsomkostninger i alt	4.734	4.219
5. Energibesparelser		
Personaleomkostninger m.m. note 8	96	96
Køb af energibesparelser	3.831	4.048
Salg af energibesparelser øvrige note 10	18	-745
Energibesparelser i alt	3.945	3.399
6. Andre driftsindtægter		
Udlejning antenner/lokaler	1.449	1.402
Øvrige (spædevand/gebyrer)	83	126
Andre driftsindtægter øvrige note 10	7	14
Andre driftsindtægter i alt	1.539	1.542
7. Finansielle indtægter		
Renteindtægter, bank m.m.	0	0
Renteindtægter forbrugere	11	11
Renteindtægt øvrige note 10	2	5
Finansielle indtægter i alt	13	16
Finansielle omkostninger		
Renteudgifter, bank m.m.	112	121
Renteudgifter øvrige note 10	3.884	4.062
Finansielle omkostninger i alt	3.996	4.183

i 1.000 kr.
Note

	2019	2018
8. Gager og lønninger	7.459	7.437
Pensioner	1.194	1.129
Andre omkostninger til social sikring	207	135
Andre omkostninger	136	123
Omkostninger i alt	8.996	8.824

Heraf

Honorar til bestyrelsen	354	351
-------------------------	-----	-----

9. År	Anlægsudgifter	Tilslutn. Afgifter	Afskrivninger	Saldo
1981-2019	275.395	137.640	130.893	6.862
Priorparken	33.210		33.210	-
Priorparken Varmecentralen	9.140		9.140	-
Energidistrikt E 50	13.100		13.100	-
Brøndbylund	13.946		6.311	7.635
Ragnesminde	147.884		28.153	119.731
Glostrup	28.476		4.341	24.135
Igangværende arbejde	88			88
I alt	521.239	137.640	225.148	158.451

i 1.000 kr.

Note

10.

	Brøndbylund		Ragnesminde		Glostrup	
	2019	2018	2019	2018	2019	2018
Resultatopgørelse 2019						
Nettoomsætning	2.042	1.790	19.247	16.440	3.900	3.418
Årets over/underdækning	162	816	35	2.569	-430	688
Nettoomsætning i alt	2.204	2.606	19.282	19.009	3.470	4.106
Produktionsomkostninger	1.664	1.997	14.319	14.310	2.827	2960
Bruttoresultat	540	609	4.963	4.699	643	1.146
Distributionsomkostninger	155	201	1.514	1.873	49	368
Administrationsomkostninger	42	48	475	514	-64	86
Energibesparelser	0	0	18	-745	0	0
Resultat af primær drift	343	360	2.956	3.057	658	692
Andre driftsindtægter	0	2	7	12	0	0
Renteindtægt	1	0	1	5	0	0
Renteudgifter	344	362	2.964	3.074	658	692
Årets resultat	0	0	0	0	0	0

I produktionsomkostningerne er der indholdt afskrivninger:

Brøndbylund kr 545 t.kr., Ragnesminde 5.702 t.kr., Glostrup 949 t.kr.

I produktions-,distribution- og administrationsomkostningerne er indholdt fordelte fællesomkostninger i alt 1.349 t.kr.

Anlægsaktiver

I varmeprisen kan anlæg afskrives over 5 til 30 år i overensstemmelse med afskrivningsbekendtgørelsen.

Afskrivningsbekendtgørelsen giver ligeledes mulighed for at henlægge op til 75% af den budgetterede anlægssum i op til 5 år før idriftsættelsesåret.

11.

Kommunekredit øvrige

1 til 5 år 44.213

Efter 5 år 107.800

Regnskabsværdi i alt 152.013

Anvendt regnskabspraksis

Årsrapporten for Brøndby Fjernvarme A.m.b.a. for 2019 er aflagt i overensstemmelse med årsregnskabslovens bestemmelser for klasse B-virksomheder.

Årsrapporten er aflagt efter samme regnskabspraksis som foregående år. Resultatopgørelsen og balancen er klassificeret efter fjernvarmeværkets funktioner og aktiviteterne omfang samt fjernvarmeværkets ønsker om hensyn til præsentation af tallene.

Nettoomsætning

Omsætningen består af årets salg af varme, opgjort på baggrund af måleaflæsninger hos de enkelte forbrugere. Heri indgår også den del af selskabets over/underdækning, opgjort efter lov om varmforsyning, som ikke henlægges til senere investering. Opkrævede beløb til dækning af henlæggelser efter varmforsyningsloven, fradrages omsætning og indregnes under passiver som takstmæssige henlæggelser. Indregnes efterfølgende i resultatopgørelsen i takt med afskrivning af tilhørende anlægsaktiver.

Skat

Der er i årsrapporten ikke indarbejdet skat, da værket er undtaget fra beskatning, jf. selskabsskatteloven §3.4.

Anlægsaktiver

Anlægsaktiver indregnes til kostpris og afskrives lineært over 5-30 år. Tilslutningsbidrag modregnes i aktiver og indtægtsføres i takt med afskrivning.

Tilgodehavender

Tilgodehavender måles til amortiseret kostpris, der sædvanligvis svarer til nominal værdi med fradrag for nedskrivninger til imødegåelse af forventet tab.

Ledelsespåtegning

Bestyrelsen og direktionen har dags dato behandlet og godkendt årsrapporten for regnskabsåret 1. jan. - 31. dec. 2019 for Brøndby Fjernvarme A.m.b.a.

Årsrapporten aflægges i overensstemmelse med årsregnskabsloven.

Det er vores opfattelse, at årsregnskabet giver et retvisende billede af selskabets aktiver, passiver og finansielle stilling pr. 31 dec. 2019 samt af resultatet af selskabets aktiviteter for regnskabsåret 1. jan. - 31. dec. 2019.

Ledelsesberetningen indeholder efter vores opfattelse en retvisende redegørelse for de forhold, beretningen omhandler.

Årsrapporten indstilles til generalforsamlingens godkendelse.

Brøndby, den 10. februar 2020



Erik Skalka
Driftsleder



Ole Jørgen Gøttlieb
(formand)



Arne Hørup Christiansen
(Næstformand)



Finn Andersen



Henning Emselund




Hugo Thuge



Franz Hansen



Jan Johansen



Tor Darre



Jørgen Steen Jeppesen



Thomas Frandsen
(Medarbejderrepræsentant)

Den uafhængige revisors revisionspåtegning Til kapitalejerne i Brøndby Fjernvarme A.m.b.a.

Konklusion

Vi har revideret årsregnskabet for Brøndby Fjernvarme A.m.b.a. for regnskabsåret 01.01.2019 - 31.12.2019, der omfatter resultatopgørelse, balance og noter, herunder anvendt regnskabspraksis. Årsregnskabet udarbejdes efter årsregnskabsloven.

Det er vores opfattelse, at årsregnskabet giver et retvisende billede af selskabets aktiver, passiver og finansielle stilling pr. 31.12.2019 samt af resultatet af selskabets aktiviteter for regnskabsåret 01.01.2019 - 31.12.2019 i overensstemmelse med årsregnskabsloven.

Grundlag for konklusion

Vi har udført vores revision i overensstemmelse med internationale standarder om revision og de yderligere krav, der er gældende i Danmark. Vores ansvar ifølge disse standarder og krav er nærmere beskrevet i revisionspåtegningens afsnit "Revisors ansvar for revisionen af årsregnskabet". Vi er uafhængige af selskabet i overensstemmelse med internationale etiske regler for revisorer (IESBA's Etiske regler) og de yderligere krav, der er gældende i Danmark, ligesom vi har opfyldt vores øvrige etiske forpligtelser i henhold til disse regler og krav. Det er vores opfattelse, at det opnåede revisionsbevis er tilstrækkeligt og egnet som grundlag for vores konklusion.

Ledelsens ansvar for årsregnskabet

Ledelsen har ansvaret for udarbejdelsen af et årsregnskab, der giver et retvisende billede i overensstemmelse med årsregnskabsloven. Ledelsen har endvidere ansvaret for den interne kontrol, som ledelsen anser for nødvendig for at udarbejde et årsregnskab uden væsentlig fejlinformation, uanset om denne skyldes besvigelser eller fejl.

Ved udarbejdelsen af årsregnskabet er ledelsen ansvarlig for at vurdere selskabets evne til at fortsætte driften, at oplyse om forhold vedrørende fortsat drift, hvor dette er relevant, samt at udarbejde årsregnskabet på grundlag af regnskabsprincippet om fortsat drift, medmindre ledelsen enten har til hensigt at likvidere selskabet, indstille driften eller ikke har andet realistisk alternativ end at gøre dette.

Revisors ansvar for revisionen af årsregnskabet

Vores mål er at opnå høj grad af sikkerhed for, om årsregnskabet som helhed er uden væsentlig fejlinformation, uanset om denne skyldes besvigelser eller fejl, og at afgive en revisionspåtegning med en konklusion. Høj grad af sikkerhed er et højt niveau af sikkerhed, men er ikke en garanti for, at en revision, der udføres i overensstemmelse med internationale standarder om revision og de yderligere krav, der er gældende i Danmark, altid vil afdække væsentlig fejlinformation, når sådan findes. Fejlinformation kan opstå som følge af besvigelser eller fejl og kan betragtes som væsentlige, hvis det med rimelighed kan forventes, at de enkeltvis eller samlet har indflydelse på de økonomiske beslutninger, som regnskabsbrugerne træffer på grundlag af årsregnskabet.

Som led i en revision, der udføres i overensstemmelse med internationale standarder om revision og de yderligere krav, der er gældende i Danmark, foretager vi faglige vurderinger og opretholder professionel skepsis under revisionen.

Herudover:

- Identificerer og vurderer vi risikoen for væsentlig fejlinformation i årsregnskabet, uanset om denne skyldes besvigelser eller fejl, udformer og udfører revisionshandlinger som reaktion på disse risici samt opnår revisionsbevis, der er tilstrækkeligt og egnet til at danne grundlag for vores konklusion. Risikoen for ikke at opdage væsentlig fejlinformation forårsaget af besvigelser er højere end ved væsentlig fejlinformation forårsaget af fejl, idet besvigelser kan omfatte sammensværgelser, dokumentfalsk, bevidste udeladelser, vildledning eller tilsidesættelse af intern kontrol.
- Opnår vi forståelse af den interne kontrol med relevans for revisionen for at kunne udforme revisionshandlinger, der er passende efter omstændighederne, men ikke for at kunne udtrykke en konklusion om effektiviteten af selskabets interne kontrol.
- Tager vi stilling til, om den regnskabspraksis, som er anvendt af ledelsen, er passende, samt om de regnskabsmæssige skøn og tilknyttede oplysninger, som ledelsen har udarbejdet, er rimelige.
- Konkluderer vi, om ledelsens udarbejdelse af årsregnskabet på grundlag af regnskabsprincippet om fortsat drift er passende, samt om der på grundlag af det opnåede revisionsbevis er væsentlig usikkerhed forbundet med begivenheder eller forhold, der kan skabe betydelig tvivl om selskabets evne til at fortsætte driften. Hvis vi konkluderer, at der er en væsentlig usikkerhed, skal vi i vores revisionspåtegning gøre opmærksom på oplysninger herom i årsregnskabet eller, hvis sådanne oplysninger ikke er tilstrækkelige, modificere vores konklusion. Vores konklusioner er baseret på det revisionsbevis, der er opnået frem til datoen for vores revisionspåtegning. Fremtidige begivenheder eller forhold kan dog medføre, at selskabet ikke længere kan fortsætte driften.
- Tager vi stilling til den samlede præsentation, struktur og indhold af årsregnskabet, herunder noteoplysningerne, samt om årsregnskabet afspejler de underliggende transaktioner og begivenheder på en sådan måde, at der gives et retvisende billede heraf.

Vi kommunikerer med den øverste ledelse om bl.a. det planlagte omfang og den tidsmæssige placering af revisionen samt betydelige revisionsmæssige observationer, herunder eventuelle betydelige mangler i intern kontrol, som vi identificerer under revisionen.

Udtalelse om ledelsesberetningen

Ledelsen er ansvarlig for ledelsesberetningen.

Vores konklusion om årsregnskabet omfatter ikke ledelsesberetningen, og vi udtrykker ingen form for konklusion med sikkerhed om ledelsesberetningen.

I tilknytning til vores revision af årsregnskabet er det vores ansvar at læse ledelsesberetningen og i den forbindelse overveje, om ledelsesberetningen er væsentligt inkonsistent med årsregnskabet eller vores viden opnået ved revisionen eller på anden måde synes at indeholde væsentlig fejlinformation.

Vores ansvar er derudover at overveje, om ledelsesberetningen indeholder krævede oplysninger i henhold til årsregnskabsloven.

Baseret på det udførte arbejde er det vores opfattelse, at ledelsesberetningen er i overensstemmelse med årsregnskabet og er udarbejdet i overensstemmelse med årsregnskabslovens krav. Vi har ikke fundet væsentlig fejlinformation i ledelsesberetningen.

København, den 10.02.2020

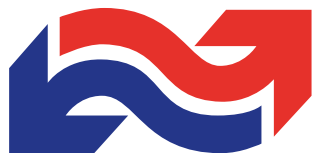
Deloitte

Statsautoriseret Revisionspartnerselskab
CVR-nr. 33 96 35 56



Mogens Michael Henriksen
statsautoriseret revisor
MNE-nr. mne23309





FJERNVARME

Brøndby Fjernvarme A.m.b.a.
Kirkebjerg Alle 92a . 2605 Brøndby
Tlf.: 43 45 20 60
www.brondbyfjernvarme.dk